

6. 卷蛛属 *Coillina* Yin et Peng, 1998

Coillina Yin & Peng, 1998: 264.

背甲背面观梨形，在第Ⅱ、Ⅲ步足基节间最宽，灰褐色；眼域黑色，周缘棕色，颈沟和放射沟灰黑色；头区微抬起；中窝纵向，褐色。自背面观前眼列微前凹，后眼列几乎平直；前中眼圆形，最大，黑色，其余眼椭圆形，亮色，后中眼珍珠白色，不规则；前中眼间距约为其眼径之半，前中、侧眼径为前中眼的 $1/4$ ，后中眼间距小于后中、侧眼间距，前、后侧眼非常接近；中眼域略呈方形。额高约为前中眼径的 $2/3$ ，螯肢前齿堤3齿和2微齿，后齿堤具等大的3齿。颚叶淡黄褐色，端部灰白，内敛，具毛丛。下唇长大于宽，深褐色。胸板棕色，椭圆形，前缘较宽，后半部分逐渐变窄，但后缘不延伸到第Ⅳ步足基节间。足式：4123。步足典型的刺式：腿节：Ⅰ d0-1-1, v 2-0-0；Ⅱ d0-1-1, v 2-0-0；Ⅲ d1-1-1, p0-1-1, r0-1-1；Ⅳ d1-1-0, p0-0-1, r0-0-1, v0-0-1；胫节：Ⅰ v 2-0-2；Ⅱ v1-2-1；Ⅲ d1-0-0；p1-1-2, r0-1-1, v2-2-2；Ⅳ p1-0-1, r0-1-1；后跗节：Ⅰ v2-0-0；Ⅱ v2-2-0；Ⅲ d 1-0-0, p1-1-1, v2-2-2, r0-1-1；Ⅳ p1-2-2, v2-2-2, r1-2-2。跗节和后跗节具毛丛。跗节有2个具齿的爪，爪下有毛簇。腹部深灰色。前纺器端部较基部宽大，具4对纺管。雄蛛触肢器大；具有一独特卷曲的长插入器，插入器起源于生殖球的中部，接近外侧，腹面观插入器为顺时针卷曲，到端部逐渐趋于细长，末端针状，针形的插入器延伸到生殖球的背面，成一环状藏在跗舟的腔窝内，后又沿着跗舟边缘伸出腔窝，它的末端在生殖球腹面可见。

本属蜘蛛以其插入器独特的卷曲；不具备第Ⅲ、Ⅳ步足后跗节清理梳和螯肢的后齿堤无脊突 (keel) 和膜片 (lamina)，可与其他平腹蛛类区别开来。与平腹蛛科中插入器卷曲者也不相同，例如 *Apodrassodes*, *Apophyllus* 和 *Fedotovia*，它们的插入器都没有伸入生殖球背侧的跗舟的腔窝 (alveolus) 内，更有甚者本属插入器的起始处与 *Apodrassodes* 也不同。

Type species: *Coillina baka* Yin et Peng, 1998

本属已知仅一种，分布于我国。

(13) 巴卡卷蛛 *Coillina baka* Yin et Peng, 1998 (图 22)

Coillina baka Yin & Peng, 1998: 266, f. 17~25.

雄蛛体长 6.95；头胸部长 3.25，宽 2.60；腹部长 3.70，宽 1.90。第Ⅱ步足腿节长 2.90。背甲背面观梨形，在第Ⅱ、Ⅲ步足基节间最宽，灰褐色，周缘棕色，颈沟和放射沟灰黑色；头区微抬起；中窝纵向，褐色细缝状。8眼2列，自背面观前眼列微前凹，

后眼列几乎平直并长于前眼列；前中眼圆形，最大，黑色，其余眼椭圆形，亮色，后中眼珍珠白色，不规则；前中眼 > 后侧眼 > 前侧眼 > 后中眼 (0.21:0.20:0.18:0.17)；前中眼间距 0.10，前中、侧眼间距 0.05，后中眼间距 0.10，后中、侧眼间距 0.13，前、后侧眼间距 0.08；中眼域长大于宽 (0.55:0.46)，前边大于后边 (0.46:0.36)。背甲、步足和纺器灰褐色。腹部淡灰黑色。胸板和颚叶褐色；下唇色较深。螯肢前齿堤具 3 齿和 2 微齿，后齿堤具几乎等大的 3 齿。颚叶内敛，中间凹陷，端部密生毛丛。下唇长大于宽。步足刺式：腿节：I d 0-1-1, v 2-0-0；II d 0-1-1, v 2-0-0；III d 1-1-1, p 0-1-1；IV d 1-1-0, p 0-0-1, r 0-0-1, v 0-0-1；胫节：I v 2-0-2；II v 1-2-2；III d 1-0-0, p 1-1-2, r 0-1-1, v 2-2-2；IV p 1-0-1, r 0-1-1, v 2-2-2；后跗节：I v 2-0-0, II v 2-2-0, III d 1-0-0, p 1-1-1, r 0-1-1, v 2-2-2；IV p 1-2-2, r 1-2-2, v 2-2-2。步足测量：I 8.10 (2.25 + 3.40 + 1.50 + 0.95)；II 7.00 (2.00 + 2.90 + 1.30 + 0.80)；III 6.00 (1.50 + 2.40 + 1.30 + 0.80)；IV 8.30 (2.00 + 3.30 + 2.00 + 1.00)。足式：4123。触肢器大，具有一独特卷曲的长的插入器，插入器起源于生殖球的中部，接近外侧，腹面观插入器为顺时针卷曲，到端部逐渐趋于细长，末端针状，针形的插入器延伸到生殖球的背面，成一环状藏在跗舟的腔窝内，后又沿着跗舟边缘伸出腔窝，它的末端在生殖球腹面可见；胫节突不明显。

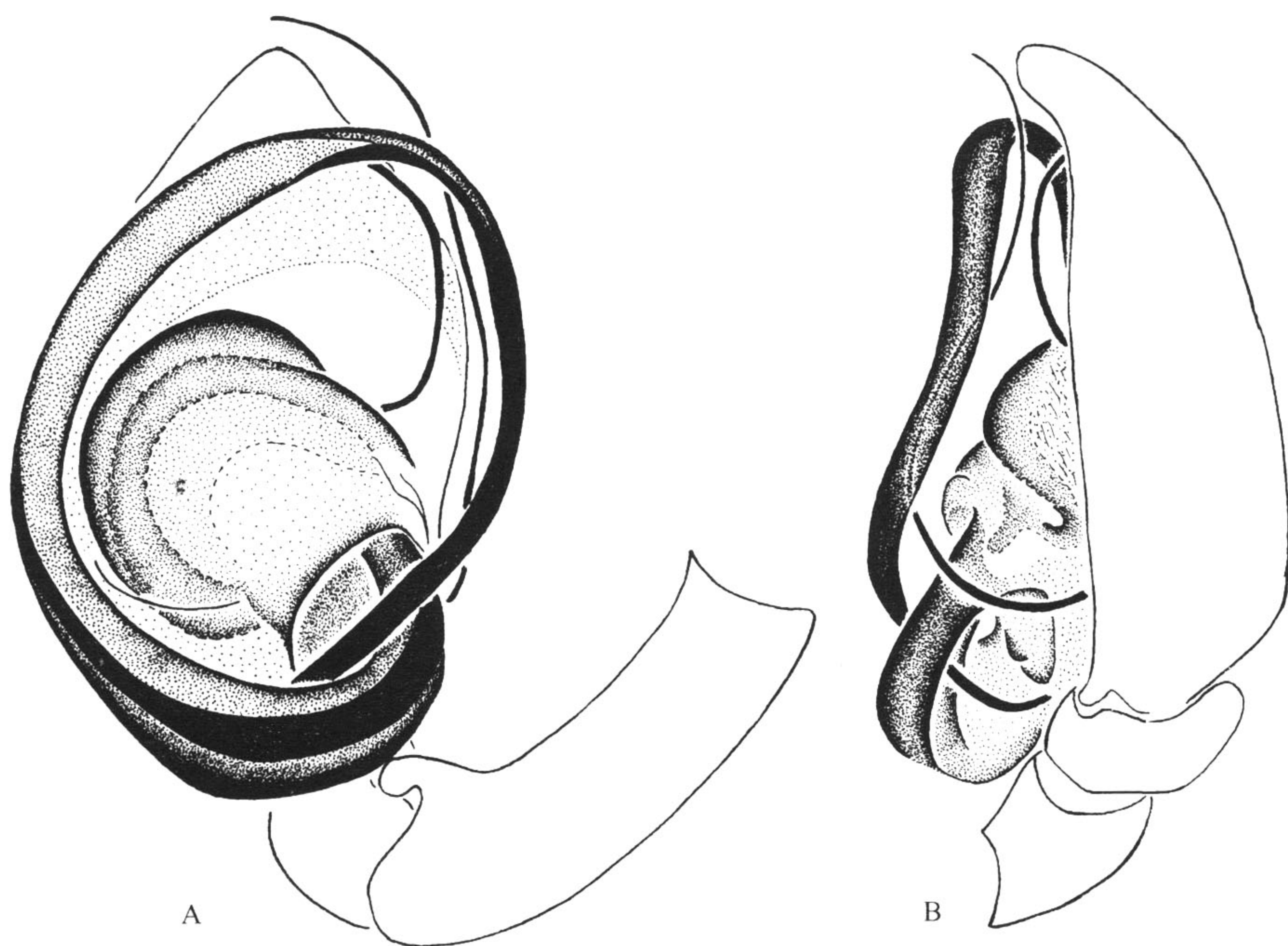


图 22 巴卡卷蛛 *Coillina baka* Yin et Peng

A. 雄蛛左触肢器腹面观 (left palpal organ of male, ventral view)；

B. 同上，外侧面观 (same, retrolateral view)。

镜检标本 1 ♂, 云南勐伦巴卡, 1020M, 1997. XI. 24, 颜亨梅采。

分布 云南。

7. 韩掠蛛属 *Coreodrassus* Paik, 1984

Coreodrassus Paik, 1984: 49; Song, Zhu & Chen, 2001: 332.

背甲卵圆形, 黄褐色, 在第 II、III 步足基节间最宽; 头区较宽, 色泽较深; 中窝纵向, 褐色细缝状; 颈沟和放射沟可见; 额高等于前中眼直径。后中眼呈不规则的三角形, 两后中眼间隔小于其半径。第 I、II 步足胫节无腹刺, 第 III 步足胫节背部中央具 1 刺。足式: 4123。雄蛛触肢胫节有一后侧突; 膝节有一后侧突, 非常长, 末端钩曲。外雌器前端中央两侧边隆起成脊状; 后部两侧为两陷腔。

本属与平腹蛛科的 *Orodrassus* 和单蛛属 *Haplodrassus* 在下列特征方面相似: 步足无清理梳; 转节腹面仅具浅缺刻; 螯肢后齿堤具 2 齿; 第 IV 步足胫节无背刺; 后眼列微前凹。本属与单蛛属 *Haplodrassus* 的区别在于胫节突两叉, 有膝节突, 第 III 步足具一背刺; 本属与 *Orodrassus* 的区别在于两后中眼间隔小于其半径, 第 III 步足胫节背部中央具一刺, 第 I、II 步足胫节无腹刺。

Type species: *Coreodrassus lancearius* (Simon, 1893) (= *Coreodrassus coreanus*, original designation)。本属我国已知 1 种。

(14) 矛韩掠蛛 *Coreodrassus lancearius* (Simon, 1893) (图 23)

Drassodes lancearius Simon, 1893: 362, f. 324.

Drassodes potanini Schenkel, 1963: 41, f. 19; Zhang & Zhu, 1983: 165, f. 1~3; Zhang, 1987: 173, f. 145; Song, Yu & Shang, 1981: 89, f. 19; Hu, 1984: 277, f. 292; Guo, 1985: 142, f. 2; Hu, 2001: 237, f. 129.

Coreodrassus coreanus Paik, 1984: 50, f. 1~9; Xu, 1990: 1, f. 1; Zhao, 1993: 120, f. 54.

Coreodrassus lancearius: Song, Zhu & Chen 1999: 446, f. 259D, K; Song, Zhu & Chen, 2001: 335, f. 215.

雌蛛体长 7.80~9.90。一雌蛛体长 8.50: 头胸部长 3.11, 宽 2.34; 腹部长 5.39, 宽 2.34。背甲卵圆形, 黄褐色, 密被褐色刚毛, 头区较宽, 色泽较深; 中窝纵向, 褐色细缝状; 颈沟和放射沟可见。额高等于前中眼直径。8 眼 2 列, 背面观前眼列后凹, 后眼列前凹, 前眼列短于后眼列; 前侧眼 > 前中眼 = 后侧眼 > 后中眼 (0.18:0.16:0.16:0.14), 前中眼间距 0.09, 前中、侧眼间距 0.02, 后中眼间距 0.05, 后中、侧眼间距 0.17, 前、后侧眼间距 0.09; 中眼域长大于宽 (0.43:0.36), 前边大于后边 (0.36:0.32)。螯肢红棕色, 具侧结节; 前齿堤 3 齿, 中齿最大, 后堤齿 2 齿。颚叶红棕色,